

# Ulotka dla wersji w modelu usługowym

Zmiany w wersji 2017.6.1



Comarch ERP  
Optima

Wersja  
2017.6.1

## Spis treści

<b>1</b>	<b>Ogólne</b>	<b>3</b>
1.1	Zmiany	3
1.2	Poprawiono	3
<b>2</b>	<b>Handel</b>	<b>3</b>
2.1	Nowości	3
2.1.1	System rejestracji i monitorowania przewozu towarów - SENT	3
2.1.2	Pozostałe nowości	13
2.2	Zmiany	13
2.3	Poprawiono	14
2.3.1	Nowości w Comarch e-Sklep	14
2.4	Współpraca z wszystko.pl	14
2.4.1	Poprawiono	14
<b>3</b>	<b>Serwis</b>	<b>14</b>
3.1	Poprawiono	14
<b>4</b>	<b>Księgowość</b>	<b>15</b>
4.1	Nowości	15
4.2	Zmiany	17
4.3	Poprawiono	17
<b>5</b>	<b>Kasa/ Bank</b>	<b>17</b>
5.1	Nowości	17
5.2	Zmiany	17
5.3	Poprawiono	18
<b>6</b>	<b>Płace i Kadry</b>	<b>18</b>
6.1	Nowości	18
6.2	Zmiany	18
6.3	Poprawiono	19

# 1 Ogólne

## 1.1 Zmiany

1. **Wysyłanie plików JPK.** Podczas wysyłania plików JPK wykorzystywany jest protokół TLS w wersji 1.2.
2. **Import urzędów.** Podczas importu słownika urzędów z zaznaczoną opcją *Dopisywanie nowych urzędów i aktualizacja istniejących*, jeżeli istniejący w bazie urząd ma zaznaczony parametr **Nieaktywny**, po wykonaniu importu i aktualizacji urzędów parametr nie jest odznaczany.
3. **Import urzędów.** Podczas importu słownika urzędów z zaznaczoną opcją *Dopisywanie nowych urzędów i aktualizacja istniejących*, jeżeli istniejący w bazie urząd ma wybraną kategorię, po wykonaniu importu i aktualizacji urzędów kategoria nie jest usuwana z kartoteki urzędu.

## 1.2 Poprawiono

1. **Wielokrotne uruchomienie programu.** Poprawiono działanie parametru **Nie pozwalaj na wielokrotne uruchomienie Comarch ERP Optima na tym stanowisku** znajdującego się w *Konfiguracji Stanowiska/ Użytkowe/ Parametry*. W przypadku zaznaczenia parametru, po uruchomieniu drugi raz programu na tym stanowisku pojawia się komunikat: *Program Comarch ERP Optima jest już uruchomiony na tym stanowisku. Włączone wcześniej okno programu zostanie aktywowane*.
2. **Konstruktor filtra.** Poprawiono działanie kreatora w konstruktorze filtra w przypadku wybrania operatora logicznego „Podobne do”.

# 2 Handel

## 2.1 Nowości

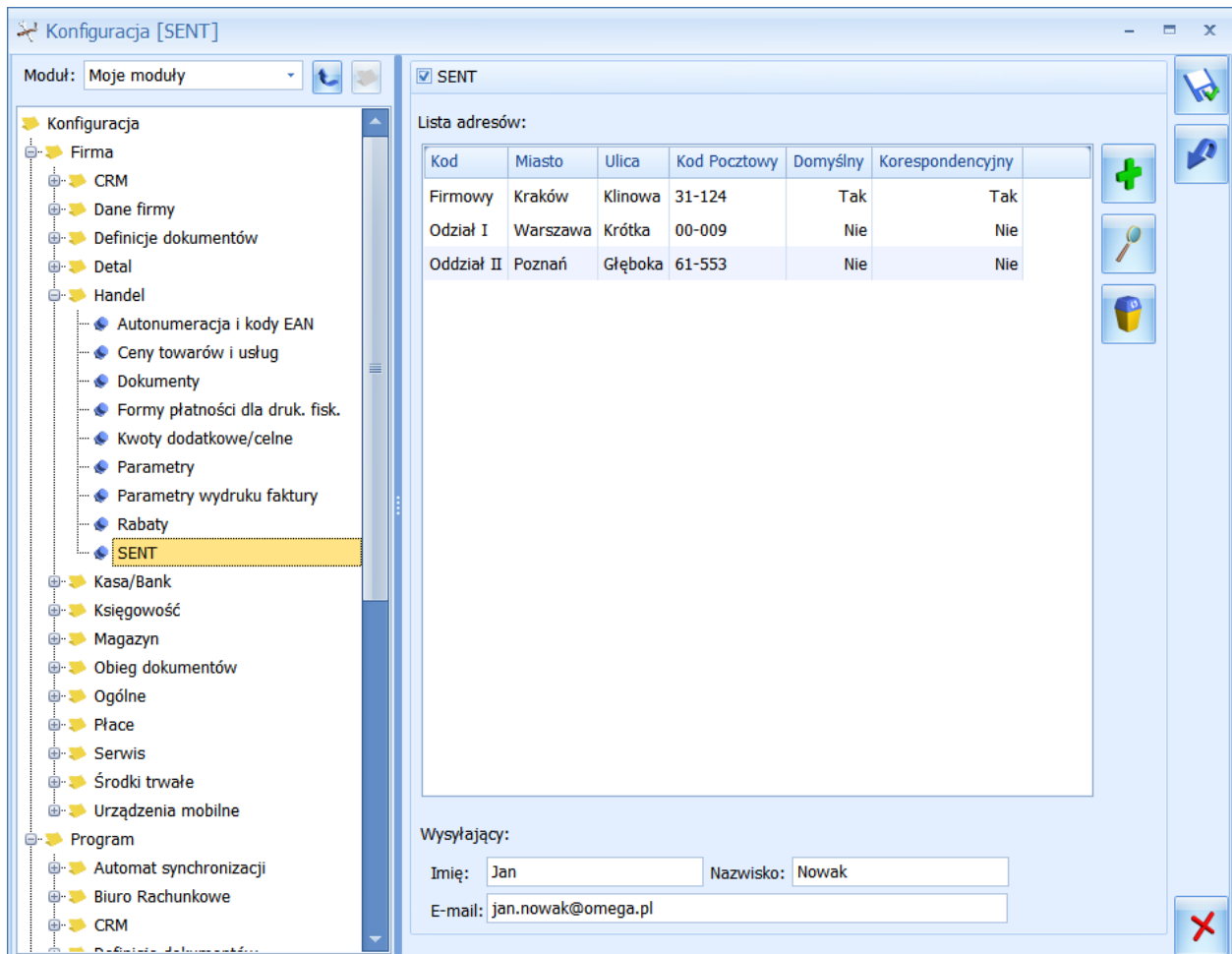
### 2.1.1 System rejestracji i monitorowania przewozu towarów - SENT

W ramach uszczelniania systemu podatkowego, aby zapobiegać wyłudzeniom podatku VAT, na platformie udostępnionej przez Ministerstwo Finansów: [www.puesc.gov.pl](http://www.puesc.gov.pl) została udostępniona usługa „e-Przewóz” oraz został uruchomiony system **SENT** – czyli system rejestracji i monitorowania przewozu tzw. towarów „wrażliwych”. Monitorowaniu podlega przewóz między innymi takich towarów jak: paliwa silnikowe, biodiesel, oleje smarowe, rozcieńczalniki, rozpuszczalniki, susz tytoniowy itd. Ustawa z dnia 9 marca 2017 roku „O systemie monitorowania drogowego przewozu towaru” ogłoszona 3 kwietnia 2017 roku, [pozycja 708 w dzienniku ustaw: http://www.dziennikustaw.gov.pl/du/2017/708/1](http://www.dziennikustaw.gov.pl/du/2017/708/1), określa obowiązki podmiotu wysyłającego, podmiotu odbierającego oraz przewoźnika.

W związku z wymogiem zgłaszania przewozu towarów na PUESC do systemu SENT, w **Comarch ERP Optima 2017.6.1** umożliwiliśmy rejestrację zgłoszeń przewozu towaru przez podmiot wysyłający i podmiot odbierający.

#### 2.1.1.1 Konfiguracja

Aby poprzez **Comarch ERP Optima** wysłać zgłoszenia przewozu towarów, należy w menu *System/ Konfiguracja/ Firma/ Handel/ SENT* zaznaczyć parametr **SENT**.



Rys 1. Konfiguracja SENT

Na **liście adresów** domyślnie podpowiada się adres wprowadzony w menu *System/ Konfiguracja/ Firma/ Dane firmy/ Pieczętka firmy*. Należy wprowadzić tu dane adresowe miejsc załadunku towaru (dla zgłoszeń podmiotu wysyłającego) oraz dane adresowe miejsc dostarczania towaru (dla zgłoszeń podmiotu odbierającego), które następnie będzie można wybrać na Zgłoszeniu przewozu towaru SENT.

Lista adresów dla SENT jest wspólną listą z adresami wprowadzonymi w menu *System/ Konfiguracja/ Firma/ Ogólne/ Współpraca z Sendit*.

W konfiguracji SENT należy podać **imię i nazwisko** osoby wysyłającej Zgłoszenie przewozu towaru oraz **adres e-mail**, na który zostanie przesłane potwierdzenie zgłoszenia przewozu.

Zarówno adres załadunku/ dostarczenia towaru, jak i dane wysyłającego zgłoszenie można edytować z poziomu Zgłoszenia przewozu towaru.

**Schematy numeracji** dla zgłoszeń przewozu towaru ustala się w menu *System/ Konfiguracja/ Firma/ Definicje dokumentów/ Handel/ SENT*. Człony: **symbol dokumentu, numer (z zerami bądź bez zer), rok oraz seria są obowiązkowe** (muszą wystąpić w schemacie numeracji zgłoszenia przewozu towaru).



**Uwaga:** Serie wykorzystywane w schemacie numeracji zgłoszeń SENT należy ustalić w menu *System/ Konfiguracja/ Firma/ Definicje dokumentów/ Handel/ Serie dokumentów – Zgłoszenie przewozu SENT*. Seria jest wymagana, aby zgłoszenie SENT zostało utworzone.

W menu *System/ Konfiguracja/ Firma/ Handel/ Dokumenty*, gdzie dla danych typów dokumentów przypisujemy domyślny schemat numeracji, dodano:

- SN – zgłoszenie przewozu,
- SN – zgłoszenie przewozu z FA,
- SN – zgłoszenie przewozu z FZ,
- SN – zgłoszenie przewozu z PZ,
- SN – zgłoszenie przewozu z WZ.

W tym miejscu dla poszczególnych typów dokumentów można przypisać domyślną serię. Jeśli Użytkownik nie wskaże serii domyślnej, na zgłoszenie SENT zostanie pobrana pierwsza seria zdefiniowana w menu *System/ Konfiguracja/ Firma/ Definicje dokumentów/ Handel/ Serie dokumentów – Zgłoszenie przewozu SENT*.

### 2.1.1.2 Kody CN

W ustawie „**O systemie monitorowania drogowego przewozu towaru**” określono kody CN, które podlegają monitorowaniu. Zgłoszenia przewozu SENT tworzone w **Comarch ERP Optima** opierają się na czterocyfrowych kodach CN. Są to cztery pierwsze cyfry z ośmioznakowego kodu.

Jeżeli kod CN podlega monitorowaniu transportu, na formularzu kodu CN (menu *Ogólne/ Inne/ Kody CN*), na zakładce **[SENT]** należy zaznaczyć parametr **SENT**. W pole z kodem CN dla SENT przenoszone są pierwsze cztery cyfry z ośmioznakowego kodu CN widniejącego na zakładce **[Ogólne]**. Jeżeli kod CN dla SENT jest inny niż główny kod CN towaru, Użytkownik powinien zmienić go ręcznie.

System SENT wymaga dla towarów jednej z poniższych jednostek miary (wielkość liter oraz kropki w nazwie nie mają znaczenia):

- Litr (litr, l)
- Kilogram (kilogram, kg)
- Metr sześcienny (m3, metr3, metr sześcienny)

Użytkownik może na formularzu kodu CN, na zakładce **[SENT]** przypisać dla kodu CN jednostkę miary wymaganą przez system SENT. Jeśli obrót towarem jest prowadzony w jednostkach miary wymaganych dla SENT, przypisanie jednostki miary dla kodu CN nie jest konieczne.

Na Zgłoszeniu przewozu wymagany jest **opis towaru**, który należy uzupełnić na formularzu kodu CN na zakładce **[Ogólne]**.

Na liście kodów CN dodano dwie kolumny (domyślnie są ukryte): *Kod CN dla SENT* oraz *SENT* (przyjmuje wartość **Tak**, jeśli parametr **SENT** na formularzu kodu CN jest zaznaczony, w przeciwnym wypadku przyjmuje wartość **Nie**).

### 2.1.1.3 Formularz towaru podlegającego SENT

Jeśli towar podlega wysyłce do systemu SENT, w oknie pozycji cennika na zakładce **[Dodatkowe]** w sekcji **SENT** należy zaznaczyć parametr **SENT**, a następnie:

- należy przypisać kod CN dla SENT,
- jeśli dla kodu CN wskazano jednostkę miary, należy ustalić przelicznik między jednostką kodu CN (jednostką uzupełniającą) a główną jednostką miary towaru,
- ustalić masę brutto towaru wyrażoną w kg.

1 Intrastat 2 SENT

SENT

Kod CN: 3826

Masa jednostkowa brutto: 1 SZT = 28,000 kg

Jednostka uzupełniająca: 1 LITR = 1,00 / 30 SZT

Jeżeli na zakładce **[Dodatkowe]** w sekcji **Intrastat** formularza Pozycji cennika zostanie zmieniony kod CN na taki, który nie ma zaznaczonego parametru **SENT**, a na towarze będzie zaznaczony parametr **SENT**, wówczas parametr **SENT** zostanie odznaczony na towarze.

#### 2.1.1.4 Zgłoszenia SENT

W wersji **2017.6.1 Comarch ERP Optima** wprowadziliśmy możliwość generowania i wysyłania zgłoszeń przewozu towaru na PUESC do systemu SENT przez podmiot wysyłający i podmiot odbierający.

W sytuacji przewozu towaru przez terytorium Polski, z państwa Unii Europejskiej do drugiego państwa Unii Europejskiej lub państwa trzeciego, obowiązek zgłoszenia przewozu towaru leży po stronie przewoźnika. Takie zgłoszenia nie są obsługiwane w programie **Comarch ERP Optima**.

##### 2.1.1.4.1 Zgłoszenia SENT na podstawie FA, WZ, FZ, PZ

Na liście Faktur Sprzedaży, Wydań Zewnętrznych, Faktur Zakupu, Przyjęć Zewnętrznych dodano przycisk



- **Generuj zgłoszenia SENT**. Funkcja działa dla dokumentów będących w buforze oraz zapisanych na stałe, pod warunkiem, że na dokumentach znajdują się towary, które mają na karcie uzupełnioną zakładkę **[SENT]**. Zgłoszenia SENT z listy można tworzyć dla jednego dokumentu lub dla pozycji zaznaczonych. Dla każdego kontrahenta i dla każdego kodu CN tworzone jest odrębne zgłoszenie SENT. W przypadku zaznaczenia dokumentów, na których wskazano różnych Odbiorców/ Nadawców, dla każdego Odbiorcy/ Nadawcy również tworzone jest odrębne zgłoszenie SENT.

Na formularzu dokumentu, do którego utworzono zgłoszenie SENT, na zakładce **[Dokumenty]** w tabeli *Dokumenty powiązane* widoczne jest to zgłoszenie SENT.

Jeżeli Faktura jest powiązana z WZ, PZ to Użytkownik może utworzyć zgłoszenie przesyłki SENT zarówno do dokumentu handlowego jak i magazynowego. Zgłoszenie nie jest przepinane na dokument powiązany, jest związane wyłącznie z dokumentem, z którego zostało utworzone.



**Uwaga:** Nie można generować Zgłoszenia przewozu towaru SENT dla korekt.

##### 2.1.1.4.2 Lista zgłoszeń SENT

Lista zgłoszeń SENT znajduje się w menu *Handel/ Inne/ Zgłoszenie przewozu towaru – SENT*. Lista składa się z dwóch zakładek: 1. *Podmiot wysyłający* (zgłoszenia związane ze sprzedażą towarów), 2. *Podmiot odbierający* (zgłoszenia związane z zakupem). Zgłoszenia można tworzyć do Faktur Sprzedaży, Wydań Zewnętrznych, Faktur Zakupu, Przyjęć Zewnętrznych, bądź dodawać ręcznie.

Nr zgłoszenia SENT	Data wystawienia	Data rozpoczęcia przewozu	Kod CN	Towar	Podmiot odbierający	Nr dokumentu	Status	Data zgłoszenia w SENT	Nr SENT
SN/1/2017/JN	2017-08-04	2017-08-04	3826	Biodiesel 30L	ADM sp. z o.o.	FA/1/2017	anulowane	2017-08-04	SENT20170804000073
SN/2/2017/JN	2017-08-01	2017-08-07	0001	Susz tytoniowy	F.H. ALOZA sp. z o.o.		niewysłane		
SN/3/2017/JN	2017-08-04	2017-08-04	3403	Preparat smarowy 1L	Softland s.c.	WZ/1/2017	pobierz potwierdzenie z PUESC		
SN/4/2017/JN	2017-08-07	2017-08-08	3826	Biodiesel 30L	ADM sp. z o.o.	FA/2/2017	zarejestrowane	2017-08-04	SENT20170804000113
SN/5/2017/JN	2017-07-22	2017-08-04	0001	Susz tytoniowy	F.H. ALOZA sp. z o.o.		zgłoszone ręcznie		
SN/6/2017/JN	2017-07-27	2017-08-04	3403	Preparat smarowy 1L	ADM sp. z o.o.	FA/3/2017	niewysłane		

Rys 2. SENT – zgłoszenia przewozu towaru

#### Sposób wyświetlania na liście zgłoszeń SENT:

- Zgłoszenia podlegające edycji wyświetlane są w kolorze zielonym.
- Zgłoszenia wysłane do PUESC wyświetlane są w kolorze czarnym.
- Zgłoszenia anulowane wyświetlane są w kolorze czerwonym.
- Zgłoszenia niezamknięte, dla których mija dziesiąty i każdy kolejny dzień od czasu wysłania zgłoszenia do systemu SENT mają w kolumnie Data zgłoszenia w SENT informujący o tym fakcie wykrzyknik !.

#### Kolumny dostępne na liście zgłoszeń:

- *Nr zgłoszenia SENT* – numer zgłoszenia nadany przez program zgodnie ze schematem numeracji ustawionym w konfiguracji,
- *Data wystawienia* – data wystawienia dokumentu w programie,
- *Data rozpoczęcia przewozu* (kolumna dostępna tylko na zakładce **[Podmiot wysyłający]**) – data rozpoczęcia przewozu towaru.
- *Kod CN* – czterocyfrowy kod CN towaru dla SENT, którego dotyczy zgłoszenie,
- *Towar* – nazwa towaru, którego dotyczy zgłoszenie SENT,
- *Podmiot odbierający* (na zakładce **[Podmiot wysyłający]**), *Nadawca* (na zakładce **[Podmiot odbierający]**) – nazwa kontrahenta, którego dotyczy zgłoszenie,
- *Nr dokumentu* – numery dokumentów, na podstawie których zostało utworzone zgłoszenie,
- *Status* – informacja o stanie zgłoszenia. Przyjmuje wartości: niewysłane, zarejestrowane (zgłoszenie przyjęte w SENT), kompletne (zgłoszenie zaktualizowane przez przewoźnika), anulowane, zamknięte (zgłoszenie zamknięte przez odbiorcę), przeterminowane (minęło dziesięć dni od zgłoszenia), pobierz potwierdzenie z PUESC, wyślij aktualizację do PUESC (od ostatniej wysyłki do PUESC zmodyfikowano dane kontrahenta, adres załadunku/ dostawy, datę rozpoczęcia przewozu bądź uwagi), błąd przetwarzania, zgłoszone ręcznie.
- *Data zgłoszenia w SENT* – data wysłania zgłoszenia do systemu SENT,

- Nr SENT – numer zgłoszenia nadany w systemie SENT.

#### Przyciski dostępne na liście:



- *Wyślij dane do PUESC/ Aktualizuj status* – funkcja działa dla podświetlonego na liście dokumentu bądź dla pozycji zaznaczonych. Umożliwia seryjną rejestrację zgłoszeń w systemie SENT i wykonywanie zapytań o aktualny status zgłoszenia. Dla każdego ze zgłoszeń zostanie wykonana akcja zgodna z jego statusem (więcej informacji na ten temat jest dostępnych poniżej w opisie formularza zgłoszenia, dla zakładki **[e-Przewóz]**).



- *Odbierz dane z PUESC* – dane z PUESC nie są pobierane automatycznie. Należy je każdorazowo pobierać za pomocą tego przycisku. Funkcja działa dla podświetlonej pozycji bądź dla pozycji zaznaczonych na liście.



*Dodaj* – dodanie nowego zgłoszenia.



*Zmień* – edycja/ podgląd zgłoszenia.



*Usuń* – skasowanie zgłoszenia. Można usuwać tylko te zgłoszenia, które nie zostały wysłane do systemu SENT.



*Zamknij okno.*

### 2.1.1.4.3 Formularz zgłoszenia, wysyłka do systemu SENT

Formularz zgłoszenia przewozu towaru składa się z trzech zakładek: **[Ogólne]**, **[e-Przewóz]**, **[Dokumenty]**.



Rys 3. Zgłoszenie przewozu towaru podmiotu wysyłającego – zakładka [Ogólne]

### Zakładka [Ogólne]:

**Numer** – numer dokumentu nadawany automatycznie.

**Data wystawienia** – data wystawienia dokumentu, domyślnie w momencie tworzenia nowego zgłoszenia SENT podpowiada się data bieżąca.

**Data rozpoczęcia przewozu** – planowana data rozpoczęcia przewozu towaru, dla zgłoszeń jeszcze nie wysłanych do systemu SENT zawsze ustawiana jest data bieżąca (data rozpoczęcia przewozu nie może być wcześniejsza niż data bieżąca).

**Podmiot odbierający** (zgłoszenie podmiotu wysyłającego) – kontrahent odbierający towar, domyślnie podpowiada się Nabywca z dokumentu, na podstawie którego zostało utworzone zgłoszenie.

**Nadawca** (zgłoszenie podmiotu odbierającego) – kontrahent nadający towar, domyślnie podpowiada się Nadawca z dokumentu, na podstawie którego zostało utworzone zgłoszenie.

**Kod kraju ISO** – pobierany z formularza kontrahenta z pola **Kraj ISO**,

**Adres załadunku** (zgłoszenie podmiotu wysyłającego) – dane adresowe miejsca załadunku, domyślnie podpowiada się adres wskazany w menu *System/ Konfiguracja/ Firma/ Handel/ SENT* jako domyślny.

**Adres dostawy** (zgłoszenie podmiotu odbierającego) – adres dostarczenia towaru, domyślnie podpowiada się adres wskazany w menu *System/ Konfiguracja/ Firma/ Handel/ SENT* jako domyślny.

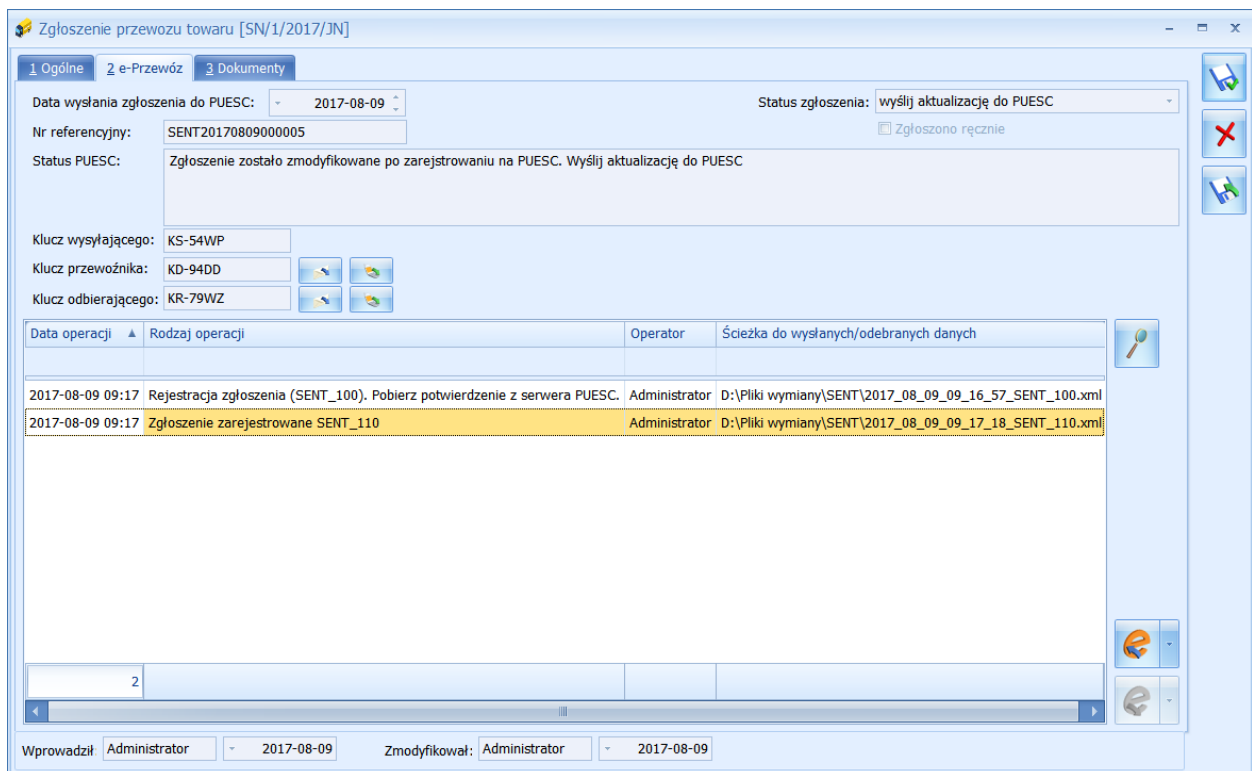
**Towar** – dla zgłoszeń tworzonych ręcznie można wskazać towar, dla którego zostanie pobrany na zgłoszenie kod CN. Dla zgłoszeń tworzonych z dokumentów, pole jest niedostępne do edycji (towar jest przenoszony z dokumentu).

- ✦ **Kod CN dla SENT** – dla zgłoszeń tworzonych ręcznie można wskazać kod CN spośród tych, które mają zaznaczony parametr SENT. Dla zgłoszeń tworzonych z dokumentów, pole jest niedostępne do edycji (przenoszony jest kod CN przypisany do towaru na jego kartotece).
- ✦ **Ilość towaru, Jednostka miary** – w przypadku zgłoszeń powstałych z dokumentów, ilość towaru z dokumentu jest przeliczana na zgłoszeniu na podstawie jednostki uzupełniającej kodu CN i przelicznika ustalonego w sekcji **SENT** na karcie towaru. Jeśli dla kodu CN nie zdefiniowano jednostki uzupełniającej, na zgłoszenie SENT przenoszona jest ilość i jednostka miary z dokumentu. System SENT wymaga wykazywania towaru w kilogramach, litrach lub metrach sześciennych (wielkość liter i kropki w nazwie nie mają znaczenia). Ilość na zgłoszeniu jest zaokrąglana do dwóch miejsc po przecinku.
- ✦ **Masa towaru** – masa towaru w kg wyliczona na podstawie ilości z dokumentu i przelicznika na karcie towaru ustalonego w sekcji SENT zaokrąglona do dwóch miejsc po przecinku.
- ✦ **Opis towaru** – opis pobierany z formularza kodu CN.
- ✦ **Uwagi** – w tym miejscu można wpisać uwagi i komentarze do przesyłki.

**Wysyłający zgłoszenie** – imię, nazwisko oraz adres e-mail osoby wysyłającej zgłoszenie do PUESC. Domyślne te dane są przenoszone z menu *System/ Konfiguracja/ Firma/ Handel/ SENT*. Na podany tu adres e-mail przesyłane jest potwierdzenie rejestracji zgłoszenia przewozu wraz z kluczami.

**Zakładka [e-Przewóz] – wysyłka na PUESC do systemu SENT:**

Na drugiej zakładce **[e-Przewóz]** zapisywane są dane związane z wysyłką zgłoszenia na PUESC do systemu SENT:



Rys 4. Zgłoszenie przewozu SENT podmiotu wysyłającego – zakładka [e-Przewóz]

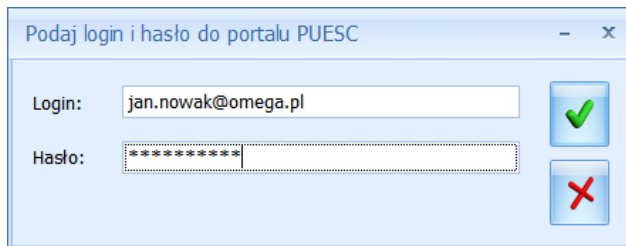
W menu rozwijanym dla przycisku  - *Wyślij dane do PUESC* dostępne są opcje:

- ✦ Rejestracja zgłoszenia w SENT,
- ✦ Zapytanie o aktualny status zgłoszenia na PUESC,
- ✦ Modyfikacja zgłoszenia,

- ✘ Zamknięcie zgłoszenia (funkcja dostępna tylko dla zgłoszenia podmiotu odbierającego),
- ✘ Anulowanie zgłoszenia.

Przed wysłaniem zgłoszenia w menu *System/ Konfiguracja/ Stanowisko/ Ogólne/ e-Deklaracje* należy ustawić katalog przechowywania plików wymiany.


Wysyłając zgłoszenie należy podać hasło do portalu PUESC:



Login można uzupełnić w menu *System/ Konfiguracja/ Program/ Ogólne/ e-Deklaracje/JPK* w polu **Login dla platformy PUESC**. W tym miejscu jest widoczny **adres usługi Web Service PUESC**.

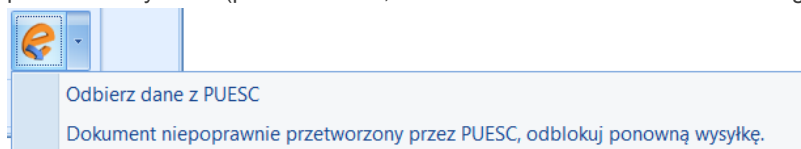
Aby zgłoszenie zostało poprawnie zarejestrowane systemie SENT, w menu *System/ Konfiguracja/ Firma/ Dane firmy* musi być uzupełniony **Identyfikator podmiotu PUESC**. Dla podmiotów krajowych domyślna wartość to PL + NIP + 00000. Jeśli firma posiada REGON 14-cyfrowy to identyfikator ma postać: PL + NIP + pięć ostatnich cyfr numeru REGON.

Przycisk *Wyślij dane do PUESC* jest nieaktywny po wysłaniu jednego z powyższych komunikatów, do czasu odebrania przez Użytkownika potwierdzenia z platformy PUESC.

Dane o statusie zgłoszenia z platformy PUESC należy pobierać każdorazowo poprzez przycisk  - *Odbierz dane z PUESC* (dane z PUESC nie są pobierane automatycznie). Aby uzyskać informację, czy zgłoszenie zostało poprawnie zarejestrowane w systemie SENT, po jego wysłaniu należy odebrać dane z PUESC.

Jeśli poprzez przycisk *Wyślij dane do PUESC* wybrano opcję np. *Modyfikacja zgłoszenia*, w kolejnym kroku należy odebrać dane z PUESC. Modyfikacja zgłoszenia będzie dostępna dopiero po poprawnym odbiorze danych z PUESC.

Za pomocą tego przycisku można również odblokować ponowną wysyłkę. Wówczas dane na zgłoszeniu można ponownie edytować (poza towarem, kodem CN i kodem kontrahenta dla zgłoszeń tworzonych z dokumentów):



Na zakładce **[e-Przewóz]** znajdują się następujące pola:

**Data wysłania zgłoszenia do PUESC.**

**Numer referencyjny** – numer zgłoszenia nadany przez PUESC, zmieniający się wraz z każdym wysłanym komunikatem.

**Status zgłoszenia** – przyjmuje wartości: niewysłane, zarejestrowane (zgłoszenie przyjęte w SENT), kompletne (zgłoszenie zaktualizowane przez przewoźnika), anulowane, zamknięte (zgłoszenie zamknięte przez odbiorcę), przeterminowane (minęło dziesięć dni od zgłoszenia), pobierz potwierdzenie z PUESC, wyślij aktualizację do PUESC (od ostatniej wysyłki do PUESC zmodyfikowano dane kontrahenta, adres załadunku/ dostawy, datę rozpoczęcia przewozu bądź uwagi), błąd przetwarzania, zgłoszone ręcznie.

**Status PUESC** – status zgłoszenia pobierany z PUESC.

**Klucz wysyłającego** (dostępny tylko na zgłoszeniu podmiotu wysyłającego) / **przewoźnika/ odbierającego** – pola zawierają odpowiednie klucze logowania do portalu PUESC w celu aktualizacji/ anulowania/ zamknięcia zgłoszenia przez wysyłającego, odbiorcę czy przewoźnika.

**E-Mail oraz Telefon przewoźnika** – wysyłka wiadomości e-mail, sms informująca o przewozie towaru wraz z numerem referencyjnym i kluczem. Adres e mail oraz numer telefonu należy wpisać ręcznie.

**E-Mail oraz Telefon odbierającego** (dostępny tylko na zgłoszeniu podmiotu wysyłającego) – wysyłka wiadomości e-mail, sms informująca o przewozie towaru wraz z numerem referencyjnym i kluczem. Adres e-mail oraz numer telefonu domyślnie są pobierane z formularza kontrahenta z pól **Telefon SMS** oraz **E-Mail** znajdujących się na zakładce **[Ogólne]**.

W przypadku awarii/ niedostępności systemu SENT zgłoszenie przewozu towaru należy przesłać poprzez wiadomość e-mail wysłaną na adres [awaria.sent@mf.gov.pl](mailto:awaria.sent@mf.gov.pl) zawierającą w załączniku dokument zastępujący zgłoszenie w formacie PDF lub XML zgodny ze specyfikacją techniczną. Plik XML można wygenerować z poziomu




formularza zgłoszenia poprzez przycisk **Eksportuj zgłoszenie do pliku XML**. Plik PDF można wygenerować eksportując wydruk zgłoszenia (z poziomu formularza zgłoszenia SENT na górnej wstążce programu należy wybrać opcję *Wydruk danych>Nazwa wydruku>Eksport do pliku na dysk*). Z poziomu formularza zgłoszenia dostępne są wydruki: *Zgłoszenie przewozu towarów (GenRap)/ Zgłoszenie przewozu towarów – złożenie, Zgłoszenie przewozu towarów – aktualizacja*.

Dla takich zgłoszeń na zakładce **[e-Przewóz]** należy zaznaczyć parametr **Zgłoszono ręcznie**. Nie można dla nich pobierać i wysyłać danych z PUESC, takich zgłoszeń nie można również kasować.

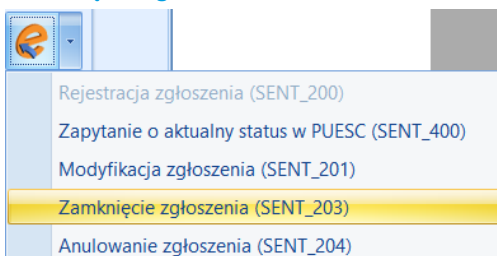


**Uwaga:** Jeśli podmiot generujący zgłoszenie SENT, z poziomu platformy PUESC wygeneruje dla siebie nowe klucze, zgłoszenie SENT w programie powinno zostać oznaczone jako **Zgłoszono ręcznie**. Dalsze procesowanie zgłoszenia należy wówczas kontynuować bezpośrednio na platformie PUESC. W przypadku wygenerowania kluczy dla pozostałych podmiotów, procesowanie zgłoszenia SENT będzie można kontynuować w programie. Nowo wygenerowane klucze, nie są jednak aktualizowane na zgłoszeniu SENT w programie.

Na zakładce **[e-Przewóz]** dostępna jest tabela z historią zgłoszenia SENT. Poprzez przycisk , możliwy jest podgląd szczegółów zgłoszenia w formacie HTML.

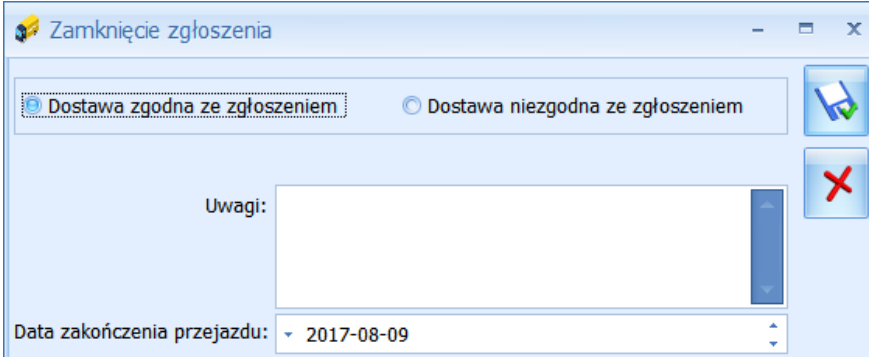
#### Zamknięcie zgłoszenia przez podmiot odbierający:

Podmiot odbierający zamówienie w ostatnim kroku, po otrzymaniu dostawy, musi podać **datę zakończenia przejazdu** oraz potwierdzić zgodność zamówionego towaru. Po wybraniu na formularzu zgłoszenia funkcji **Zamknięcia zgłoszenia**:



generowane jest okno, w którym należy określić czy dostawa towaru jest zgodna ze zgłoszeniem. Jeśli tak nie jest, należy określić **Rodzaj niezgodności**. Do wyboru są dwie opcje: **niezgodność ilościowa/ niezgodność**

zgłoszonego towaru. W polu **Uwagi** można wpisać dodatkowe informacje o zamówieniu. Poniżej należy podać **datę zakończenia przejazdu** towaru.



Rys 5. Zamknięcie zgłoszenia przez podmiot odbierający

Na trzeciej zakładce **[Dokumenty]** znajduje się lista dokumentów, z których powstało zgłoszenie oraz w zależności od posiadanej licencji, dostępne są tabele:

- ▣ Biblioteka dokumentów (moduł *Obieg Dokumentów*) – zapisywane są tu wydruki, które mają zaznaczony parametr **kopia elektroniczna**.
- ▣ Zadania i kontakty CRM (moduł *CRM*) – zapisywane są tu wiadomości sms i e-mail, wysyłane z formularza zgłoszenia z zakładki **[e-Przewóz]**, a także wiadomości e-mail z załącznikiem w postaci dokumentu PDF zastępującego zgłoszenie.

### 2.1.1.5 Transport towaru między magazynami firmy

Towary ujęte w ustawie mogą być transportowane pomiędzy magazynami firmy bez konieczności zgłaszania takiego przewozu do systemu SENT pod warunkiem, że kierowca, który je przewozi, posiada wydruk zaświadczenia o tym fakcie. W związku z tym, dla formularza Przesunięcia Międzmagazynowego został dodany **wydruk Przesunięcie MM (GenRap)/ Wzór – SENT**.

Na formularzu Magazynu (menu *Ogólne/ Inne/ Magazyny*), na zakładce **[Ogólne]** w polu **Adres magazynu** można wskazać adres spośród zdefiniowanych uprzednio w menu *System/ Konfiguracja/ Firma/ Handel/ SENT*. Adres ten zostanie wydrukowany na wydruku MM dla SENT.

### 2.1.2 Pozostałe nowości

1. **Identyfikator PUESC**. W menu *System/ Konfiguracja/ Firma/ Dane firmy/ Pieczętka firmy* dodano pole **Identyfikator podmiotu PUESC**. Dla podmiotów krajowych domyślna wartość to PL + NIP + 00000. Jeśli firma posiada REGON 14-cyfrowy to identyfikator ma postać: PL + NIP + pięć ostatnich cyfr numeru REGON.
2. **Faktura – Wydruk tekstowy**. Dla Faktury Sprzedaży dodano wydruk **Faktura wydruk tekstowy/ Standard (pełna tabela WZ)**. Na tym wydruku, niezależnie od tego czy w menu *System/ Konfiguracja/ Firma/ Parametry wydruku faktury* jest zaznaczone **Drukuj tabelę WZ na dokumencie**, na wydruku jest drukowana lista wszystkich Wydań Zewnętrznych powiązanych z Fakturą.

## 2.2 Zmiany

1. **Faktura – Wydruk tekstowy, WZ**. Na wydrukach *Faktura wydruk tekstowy: Standard/ Z kolumną ilości w jedn. zbiorczej*, po zaznaczeniu w menu *System/ Konfiguracja/ Firma/ Parametry wydruku faktury* **Drukuj tabelę WZ na dokumencie**, drukowanych jest dziesięć Wydań Zewnętrznych powiązanych z Fakturą. W przypadku sprzedawców będących jednostkami organizacyjnymi, aby wydrukować tabelę WZ, należy skorzystać z wydruku **Faktura wydruk tekstowy/ Standard (pełna tabela WZ)**.

2. **Intrastat, Numer identyfikacyjny VAT kontrahenta.** Na deklaracji **Intrastat – Wywóz** wypełnianej ręcznie umożliwiono wpisanie w polu **Numer identyfikacyjny VAT kontrahenta: Natural Person**. Ma to zastosowanie dla kontrahentów o statusie osoby fizycznej.

## 2.3 Poprawiono

1. **Deklaracja Intrastat.** Poprawiono wyświetlanie statusu deklaracji wysłanej do PUESC.
2. **Deklaracja AKC-WW.** Podpisując wysyłaną do PUESC deklarację AKC-WW poprzez kwotę przychodu, w oknie *Podpis niekwalifikowany* w polu **Data urodzenia** domyślnie podpowiada się data urodzenia podana w menu *System/ Konfiguracja/ Firma/ Dane firmy/ VAT, AKC-WW*.
3. **Deklaracja AKC-WW.** Poprawiono wysyłanie na portal PUESC daty wypełnienia deklaracji.
4. **Wydruk Korekty wartości do Faktury Sprzedaży w Crystal Reports.** Na wydruku korekty w sekcji *Przed korektą* drukowana jest ilość towaru z dokumentu korygowanego.
5. **Korekta kursu.** Na pozycji dokumentu korekty kursu, na zakładce **[Szczegóły]** wartości w polach **Kwota VAT, Wartość brutto** są zerowe.
6. **Faktura Zakupu od Rolnika Ryczałtowego.** Jeśli na Fakturze Zakupu wybrano Osobę Fizyczną z uzupełnionym numerem PESEL, na FRR utworzoną na podstawie tej FZ przenoszony jest numer PESEL kontrahenta.
7. **Autonumeracja kodów towarów, EAN.** Jeżeli kod towaru jest taki sam jak kod EAN, po zmianie kodu nie pojawia się komunikat: *Kod EAN został zmieniony. Czy chcesz zaktualizować kod towaru?*. Kod EAN pozostaje bez zmian.
8. **Autonumeracja kodów towarów.** W sytuacji kiedy kod towaru składa się z numeru i serii, po zmianie grupy domyślnej towaru przez operacje seryjne, seria w kodzie towaru nie jest przenoszona do pola z numerem.
9. **Aktualizacja cennika poprzez plik MS Excel.** W sytuacji, kiedy w pliku MS Excel nie ma podanego kodu towaru, po aktualizacji cennika poprzez import z pliku MS Excel, kod towaru w programie nie jest podmieniany na kod EAN z pliku.

### 2.3.1 Nowości w Comarch e-Sklep

1. **Precyzja ceny.** Do Comarch e-Sklep wysyłana jest informacja o precyzji ceny, zgodnie z ustawieniem na karcie towaru.

## 2.4 Współpraca z wszystko.pl

### 2.4.1 Poprawiono

1. **Synchronizacja oferty.** Poprawiono działanie synchronizacji oferty z wszystko.pl, w przypadku wysyłki dużej ilości danych binarnych.

## 3 Serwis

### 3.1 Poprawiono

1. **Fakturowanie zleceń.** Poprawiono działanie programu w zakresie fakturowania zleceń serwisowych w cenach brutto.



## 4 Księgowość

### 4.1 Nowości

1. **Rejestry VAT. Weryfikacja statusu VAT kontrahenta.** Z poziomu rejestrów VAT umożliwiono weryfikację statusu VAT kontrahenta – czy jest podatnikiem VAT czynnym. W tym celu na formularzu dokumentu



w rejestrze VAT dodano przycisk *Weryfikacja statusu VAT kontrahenta*. Sprawdzanie kontrahenta odbywa się na podstawie numeru NIP (weryfikowane są wyłącznie polskie numery NIP).



**Uwaga:** Dokumenty do rejestru VAT wprowadzane są z reguły z opóźnieniem czasowym, stąd weryfikacja statusu VAT podatnika nie jest 100%, gdyż mogą wystąpić sytuacje, w których na moment wystawienia faktury podatnik mógł być podatnikiem VAT czynnym, a na moment sprawdzania statusu VAT już nim nie jest. Stąd użytkownik powinien sam zdecydować, czy status VAT kontrahenta powinien zostać zmieniony, czy nie.

Weryfikacja statusu VAT kontrahenta działa w następujący sposób:

Status na dokumencie	Informacja na stronach Ministerstwa Finansów	Podjęte działania
Osoba fizyczna lub podatnik VAT nieczynny	Podatnik VAT czynny	Po zaakceptowaniu komunikatu: <i>Status kontrahenta nie zgadza się z informacją ze strony Ministerstwa Finansów. Czy chcesz przestawić status kontrahenta? Uwaga! Zweryfikuj odliczenia na dokumencie.</i> następuje zaznaczenie parametru <b>Podatnik VAT czynny</b> . W przypadku rejestru VAT zakupu użytkownik powinien zweryfikować poprawność odliczeń na dokumencie.
Podatnik VAT czynny	Osoba fizyczna lub podatnik VAT nieczynny	Po zaakceptowaniu komunikatu: <i>Status kontrahenta nie zgadza się z informacją ze strony Ministerstwa Finansów. Czy chcesz przestawić status kontrahenta? Uwaga! Zmiana statusu na podatnika VAT nieczynnego lub osobę fizyczną spowoduje ustawienie odliczeń na NIE.</i> następuje odznaczenie parametru <b>Podatnik VAT czynny</b> oraz w przypadku rejestru VAT zakupu zmiana odliczeń na <i>Nie</i> .
Osoba fizyczna lub podatnik VAT nieczynny	Osoba fizyczna lub podatnik VAT nieczynny	Brak komunikatu.
Podatnik VAT czynny	Podatnik VAT czynny	Brak komunikatu.

Podczas dodawania dokumentu do rejestru VAT zakupu na kontrahenta będącego osobą fizyczną lub podatnikiem VAT nieczynnym, domyślnie odliczenia na pozycjach ustawiają się na *Nie* (nie są pobierane z kategorii wybranej w pozycji dokumentu).

Jeżeli na dokumencie w rejestrze VAT, na którym wybrano odliczenia *Tak* lub *Warunkowo*, na zakładce **[Kontrahent]** odznaczony zostanie parametr **Podatnik VAT czynny** lub zaznaczony zostanie parametr **Finalny** to podczas zapisywania dokumentu pojawia się komunikat: *Dokument wystawiony na osobę fizyczną lub podatnika VAT nieczynnego. Czy chcesz przestawić odliczenia na NIE?*

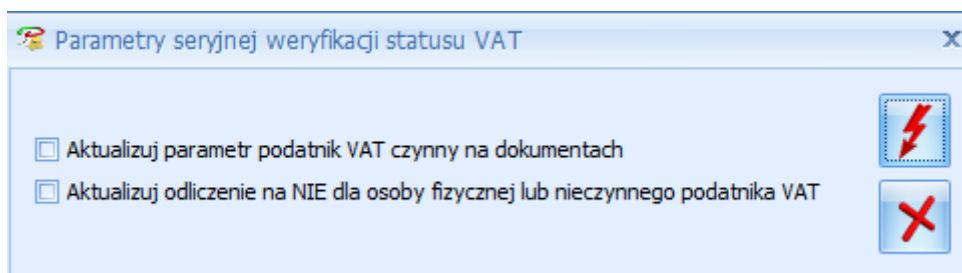


**Uwaga:** Jeżeli w module *Handel* na Fakturze Zakupu wybrano kontrahenta o statusie **osoba fizyczna** lub podmiot gospodarczy bez zaznaczonego parametru **Podatnik VAT czynny** to po przeniesieniu dokumentu do rejestru VAT zakupu odliczenia na pozycjach ustawiane są na *Nie* (niezależnie od domyślnego ustawienia odliczeń na kategorii wybranej w pozycji dokumentu).

Z poziomu zakładki **[Rejestr VAT]** oraz **[Do deklaracji VAT-7]** na liście dokumentów w menu



kontekstowym oraz na przycisku dodano operację seryjną **Zweryfikuj status VAT:**



Rys 6. Parametry seryjnej weryfikacji statusu VAT

Zaznaczenie parametru **Aktualizuj parametr podatek VAT czynny na dokumentach** umożliwia zbiorczą weryfikację statusu VAT jednocześnie dla wielu dokumentów. Po naciśnięciu ikony pioruna następuje seryjne sprawdzanie statusu VAT dla zaznaczonych dokumentów. W razie rozbieżności z bazą Ministerstwa Finansów statusy kontrahentów na dokumentach są zmieniane. W logu z przebiegu operacji dla każdego zaznaczonego dokumentu pojawia się odpowiednia informacja. Jeżeli parametr nie zostanie zaznaczony to nastąpi weryfikacja statusów VAT, ale nie zostaną one zmienione na dokumentach. Użytkownik sam może zdecydować o ich zmianie.

Parametr **Aktualizuj odliczenia na NIE dla osoby fizycznej lub nieczynnego podatnika VAT** dostępny jest tylko po wyborze operacji seryjnej z poziomu rejestru VAT zakupu. Zaznaczenie parametru powoduje w przypadku osoby fizycznej lub nieczynnego podatnika VAT ustawienie odliczeń na *Nie*.

Jeżeli użytkownik zalogował się do programu w trybie demo/ tylko do odczytu to podczas próby seryjnej weryfikacji statusu VAT pojawia się komunikat: *Program pracuje w trybie demo lub tylko do odczytu. Wykonanie tej operacji nie jest możliwe.*

W związku z wprowadzeniem weryfikacji statusu VAT na dokumentach w rejestrze VAT, z poziomu zakładki **[Rejestr VAT]** oraz **[Do deklaracji VAT-7]** dodano domyślnie ukryte kolumny:

- **Podatnik VAT** – dla dokumentów z zaznaczonym parametrem **Podatnik VAT czynny** pojawia się wartość *TAK*, jeżeli dla podmiotów gospodarczych parametr jest odznaczony – widnieje wartość *NIE*, jeżeli na dokumencie zaznaczono parametr **Finalny** to w kolumnie widnieje: -.
- **Różnica statusów VAT czynny** – jeżeli ustawienie parametru **Podatnik VAT czynny** na dokumencie w rejestrze VAT jest takie samo jak na kartotece kontrahenta to pojawia się wartość *OK*, w przypadku różnicy - widnieje wartość *Różnica*.



Informacje dotyczące statusu VAT kontrahenta pobierane są z Portalu Podatkowego Ministerstwa Finansów dostępnego pod adresem: <https://ppuslugi.mf.gov.pl>.



**Uwaga:** Funkcja weryfikacji statusu VAT kontrahenta dostępna jest wyłącznie dla programów na gwarancji.

## 4.2 Zmiany

1. **Rejestry VAT.** W przypadku kontrahenta będącego osobą fizyczną lub podatnikiem VAT nieczynnym, jeżeli na pozycji dokumentu zostanie wybrana kategoria mająca zaznaczony parametr **Podziel odliczenia** to po automatycznym podziale odliczenia w obu pozycjach ustawianie są na *Nie* (niezależnie od domyślnego ustawienia odliczeń na kategorii wybranej w pozycji dokumentu).
2. **Księga Podatkowa.** Dla zapisów wprowadzonych do KPiR z datą późniejszą niż 2016 r. zablokowano możliwość wykonania wydruków tekstowych. Wydruki tekstowe są nadal dostępne i traktowane jako historyczne dla zapisów z okresów sprzed 1 stycznia 2017 roku.
3. **Księga Podatkowa. Uproszczone wynagrodzenia. Wielozakładowość.** Na wydruki dostępne z poziomu formularza *Zapisu wynagrodzenia* pobierana jest nazwa zakładu wybranego na zapisie.
4. **Praca rozproszona.** W wersji 2017.5 zmieniono sposób zapisywania pliku wymiany na spakowany plik zip. Obecnie uzależniono format pliku od parametru Przenoszenie dokumentów OBD powiązanych z eksportowanymi dokumentami w konfiguracji Pracy rozproszonej. Jeżeli parametr jest zaznaczony to przy eksporcie plik jest tworzony w postaci zip. W przeciwnym razie tworzy się plik xml. Przy imporcie domyślnie są widoczne zarówno pliki zip, jak i xml.

## 4.3 Poprawiono

1. **Księgowość kontowa. Obroty i salda.** Jeżeli w filtrze pod listą nie zaznaczono parametru **Pokazuj konta słownikowe** to na wydrukach *Obroty i salda/ Syntetyka i analityka* oraz *Obroty i salda/ Syntetyka i analityka + BO* w przypadku, gdy wybrano sumowanie wg analityki, w podsumowaniu wydruku pomijane były wartości z kont słownikowych. Działanie poprawiono.
2. **Środki trwałe.** Na karcie wyposażenia na zakładce **[Dokumenty]** umożliwiono podgląd dokumentu z rejestru VAT zakupu przez operatora, na którego formularzu nie zaznaczono parametru **Zmiana dokumentów wyeksportowanych**.

## 5 Kasa/ Bank

### 5.1 Nowości

1. **Import poleceń przelewu. MT940. Idea Bank.** Dodano nowy standardowy format **MT940 (IDEA BANK) (standardowy)** służący do importu poleceń przelewu.

### 5.2 Zmiany

1. **Numery rozliczanych dokumentów. Opis na zapisie bankowym.** Przy rozliczaniu zapisów zaimportowanych z banku, jeżeli w *Konfiguracji Firmy/ Kasa/Bank/ Parametry* zaznaczony jest parametr **Kopiuj numery rozliczonych dokumentów do pola opis na KP/KW**, numery rozliczanych dokumentów są przenoszone do pola *Opis na zapisie bankowym*.
2. **Zapisy kasowe/bankowe. Operacje seryjne. Konto przeciwstawne.** Na liście zapisów kasowych/bankowych umożliwiono seryjne ustawienie pustego konta przeciwstawnego.

3. **Import poleceń przelewu. MT940. Zakres dat.** Jeżeli w oknie *Import przelewów* zaznaczono **Zakres dat**, to przy imporcie formatami MT940 z pliku wczytywane są tylko te zapisy, które należą do wskazanego zakresu dat.

## 5.3 Poprawiono

1. **Preliminarz płatności. Operacje seryjne. Zmiana waluty rozliczenia.** W specyficznych sytuacjach, po ręcznym wpisaniu *Daty kursu* w oknie *Parametry seryjnej zmiany waluty na płatnościach*, była ona automatycznie zmieniana na inną datę.

# 6 Płace i Kadry

## 6.1 Nowości

1. **Wydruk Świadectwo pracy dla pracownika tymczasowego.** Dodano dedykowany wydruk świadectwa pracy dla pracowników tymczasowych. Wydruk **Świadectwo pracy dla pracownika tymczasowego** jest dostępny z poziomu formularza danych kadrowych pracownika, który ma zaznaczony parametr **Pracownik tymczasowy** w menu **Wydruk danych** w gałęzi **Wydruki do Worda (XML) - wydruki kadrowe**. W punkcie 1 świadectwa pracy wykazywane są okresy zatrudnienia pracownika obejmujące dane z zapisu historycznego, z którego wykonywany jest wydruk oraz wcześniejsze, począwszy od zapisu, który jest aktualny na dzień podany w parametrach przed wydrukiem w polu **Informacje o zatrudnieniu od dnia**. Dane pobierane są tylko z zapisów historycznych pracownika, w których jest zaznaczony parametr **Pracownik tymczasowy**. W punkcie 2 zawarta jest informacja o pracodawcach-użytkownikach, u których wykonywana była praca w okresie zatrudnienia uwzględnionym w punkcie 1. W przypadku, gdy pracownik nie ma ustawionych pracodawców drukowany jest opis **Brak informacji o pracodawcy-użytkowniku**. Informacja o wykorzystanym urlopie wypoczynkowym pobierana jest ze standardowego limitu **Urlop wypoczynkowy (tymczasowy)**. Liczba dni wykorzystanego urlopu jest sumą liczby dni urlopu wykorzystanego i liczby dni, za które wypłacono ekwiwalent zsumowanych z wszystkich limitów zawierających się w roku kalendarzowym, w którym pracownik jest zwolniony i dodatkowo zawężonych do okresu, za jaki jest wykonywany wydruk świadectwa pracy. Pozostałe informacje wykazywane na świadectwie pracy drukowane są analogicznie, jak dla pracowników niebędących pracownikami tymczasowymi.
2. **Wyплаты pracowników.** Na oknie *Wyплаты pracowników* dodano kolumnę *Nadmiarowe wypłaty*, w której wyświetla się ostrzeżenie dla wypłaty, która nie spełnia warunków filtra listy płac i jest wyświetlana tylko po zaznaczeniu parametru **Pokaż wszystkie wypłaty na wybranej liście płac**. Kolumna domyślnie jest ukryta, można ją dodać za pomocą opcji **Wybór kolumn**.

## 6.2 Zmiany

1. **Formularz danych kadrowych właściciela.** W danych dotyczących aplikacji Comarch ERP e-Pracownik zablokowano możliwość ustawienia dostępu do aplikacji **Comarch ERP e-Pracownik**.
2. **Wyплаты pracowników.** W komunikacie *Czy skasować wypłatę pracownika?* pojawiającym się podczas próby usunięcia wypłaty zmieniono domyślne ustawienie odpowiedzi z Tak na Nie.
3. **Seryjna zmiana wartości pola.** Na liście pól pracownika dostępnej podczas seryjnej zmiany wartości pola zapamiętywane jest ustawienie parametru **Wyświetl dodatkową listę pól**.
4. **Informacje bieżące.** Zmieniono w konfiguracji programu nazwę analizy **Liczba zatrudnionych na dzień** na **Liczba zatrudnionych na dzień (e-Pracownik)**.

## 6.3 Poprawiono

1. **Naliczanie dopłat do nadgodzin:**
  - W przypadku okresu rozliczeniowego dłuższego niż miesiąc, w wypłacie naliczanej za ostatni miesiąc okresu rozliczeniowego na liście płac, na której ustawiona była opcja **Mies. wstecz** niepoprawnie naliczała się ilość godzin, za które pracownik powinien otrzymać dopłaty do nadgodzin średniotygodniowych 100%, gdy w poprzednim miesiącu miał naliczone dopłaty do nadgodzin dobowych 100%. Poprawiono.
  - W przypadku, gdy pracownik nie miał naliczonych wypłat za ostatnie miesiące poprzedniego okresu rozliczeniowego lub nie miał w nich rozliczonych nadgodzin i był zwolniony w trakcie okresu rozliczeniowego niepoprawnie ustawiał się okres od-do w elemencie wypłaty **Dopłata do nadgodzin średniotygodn. 100%** lub **Dopłata do nadgodzin 100%** (gdy nadgodziny były liczone bez podziału na dobowe i średniotygodniowe). Poprawiono.
2. **Lista płac dla pracowników oddelegowanych.** W przypadku ręcznej zmiany daty kursu rozliczenia niepoprawnie ustawiała się data kursu rozliczenia i data kursu diety. Poprawiono.
3. **Deklaracja ZUS DRA.** Kwota płatności z tytułu składek na ubezpieczenie społeczne nie była pomniejszana o kwotę wyrównania zasiłków za poprzednie miesiące wypłaconych w bieżącym miesiącu. Dodatkowo dla wyrównania zasiłku nie był generowany raport ZUS RSA. Poprawiono.



**COMARCH**

**UNIA EUROPEJSKA**  
EUROPEJSKI FUNDUSZ  
ROZWOJU REGIONALNEGO



**COMARCH** ERP

Nieautoryzowane rozpowszechnianie całości lub fragmentu niniejszej publikacji w jakiegokolwiek postaci jest zabronione. Wykonywanie kopii metodą kserograficzną, fotograficzną, a także kopiowanie na nośniku filmowym, magnetycznym lub innym, powoduje naruszenie praw autorskich niniejszej publikacji.

Copyright © 2017 COMARCH  
Wszelkie prawa zastrzeżone.